

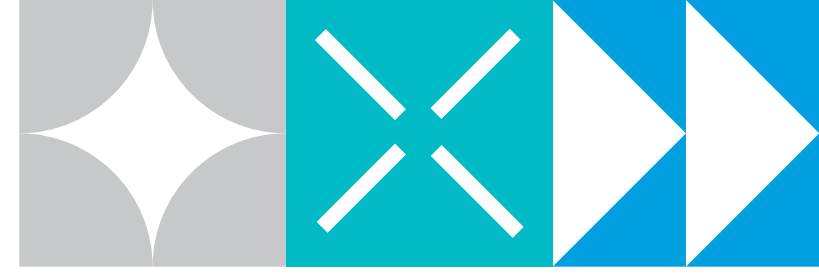


Sintomas de câncer de boca: como identificar os sinais desde o início

O câncer de boca, também chamado de câncer bucal, é um tipo de tumor que pode surgir em diferentes regiões da cavidade oral, como lábios, língua, gengivas, bochechas, assoalho e céu da boca. Identificar os sinais desde o início é fundamental para aumentar as chances de tratamento eficaz e melhores desfechos.

Neste conteúdo, você vai entender quais são os principais sintomas de câncer de boca, como eles podem se manifestar nas fases iniciais e avançadas da doença e quando é importante procurar um profissional.





Sintomas iniciais de câncer de boca

Nos estágios iniciais, os sintomas podem ser discretos e facilmente confundidos com alterações comuns da boca. Por isso, a atenção aos sinais persistentes faz toda a diferença:

Feridas na boca que não cicatrizam:

lesões que permanecem por mais de duas semanas, mesmo sem dor, merecem atenção e avaliação.

Manchas brancas ou vermelhas na mucosa:

alterações de cor na língua, gengiva ou bochecha podem ser sinais iniciais da doença.

Pequenos nódulos ou áreas endurecidas:

caroços ou espessamentos na boca que não desaparecem com o tempo.

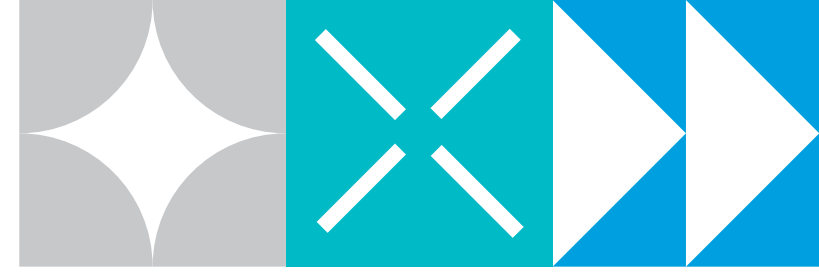
Ardência, dor leve ou desconforto persistente:

sensações contínuas, mesmo sem lesão visível, devem ser investigadas.

Sensação de algo preso na garganta:

desconforto frequente ao engolir ou sensação de corpo estranho.





Sintomas de câncer de boca em estágio avançado

Quando o diagnóstico acontece mais tardiamente, os sintomas tendem a se intensificar e comprometer funções importantes do dia a dia, como:

Dor ao mastigar, falar ou engolir:

desconforto progressivo que interfere na alimentação e na comunicação.

Dificuldade para movimentar a língua ou a mandíbula:

limitação de movimentos pode indicar comprometimento local.

Dormência na boca ou nos lábios:

perda de sensibilidade em áreas da cavidade oral.

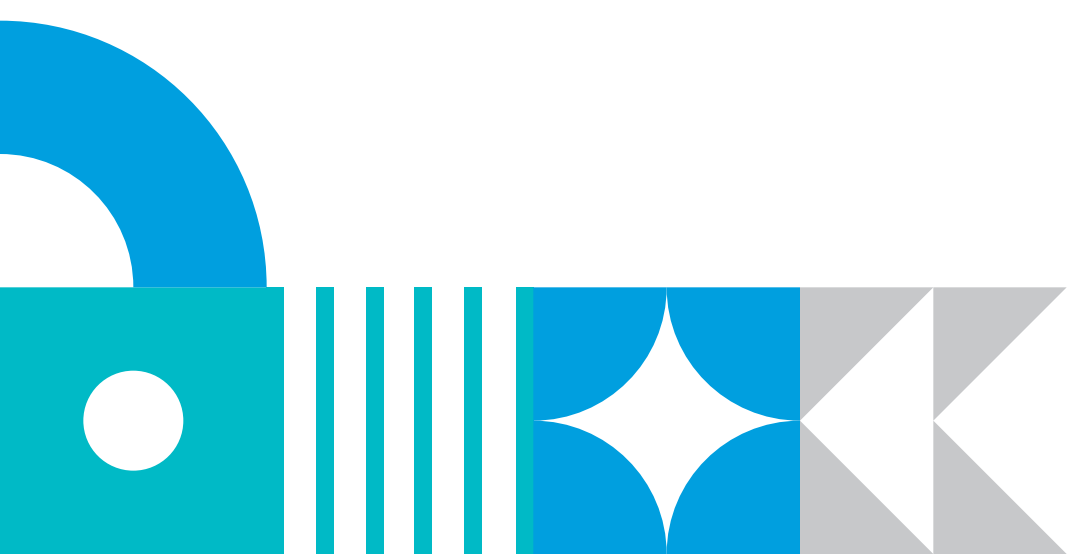
Ínguas ou caroços no pescoço:

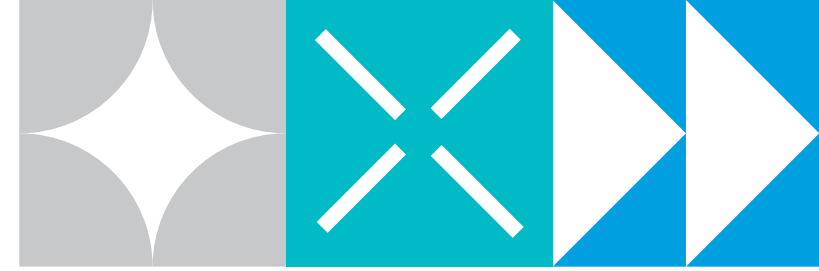
aumento dos gânglios linfáticos pode indicar disseminação da doença.

Alterações na voz:

rouquidão ou mudança no timbre sem causa aparente.

Perda de peso sem causa aparente: emagrecimento involuntário pode estar associado a doenças mais avançadas.





Todo machucado na boca é câncer?

Não. A maioria das lesões bucais é benigna e pode estar relacionada a aftas, traumas, infecções ou irritações causadas por próteses e aparelhos. Essas alterações costumam cicatrizar espontaneamente em poucos dias.

O sinal de alerta está na persistência da lesão, especialmente quando ela não cicatriza após 15 a 21 dias, apresenta endurecimento, sangramento ou mudança de cor. Nessas situações, a avaliação profissional é fundamental para diferenciar alterações comuns de sinais suspeitos.

Quando procurar um profissional de saúde?

É recomendado buscar um dentista ou médico sempre que houver:

- Lesões na boca que não cicatrizam pelo período mencionado acima (15 a 21 dias)
- Dor persistente ou desconforto sem causa aparente
- Manchas, caroços ou alterações que não somem
- Dificuldade para falar, mastigar ou engolir

A prevenção e a informação são parte essencial do cuidado com a saúde bucal e, da mesma forma que para diversos outros tipos da doença, o diagnóstico precoce do câncer bucal aumenta significativamente suas chances de tratamento eficaz e cura.

Para saber mais sobre fatores de risco e formas de prevenção, acesse nosso outro artigo sobre o tema:

[debemcomavida.mdsgroup.com.br/
blog/odontologia/prevencao-cancer-bucal](https://debemcomavida.mdsgroup.com.br/blog/odontologia/prevencao-cancer-bucal)

